



ROMÂNIA
JUDEȚUL BOTOȘANI
CONSILIUL JUDEȚEAN

Botoșani, Piața Revoluției 1-3, Cod postal: 710236, Tel: +40 231 514712, +40 231 514713, +40 231 514714;
Fax: +40 231 514715, +40 231 515020, +40 231 536155, +40 231 529220; Web: www.cjbotosani.ro; E-mail: consiliu@cjbotosani.ro

HOTĂRÂRE

privind aprobarea cumpărării unui imobil situat în localitatea Ipotești, comuna Mihai Eminescu, județul Botoșani

Consiliul Județean Botoșani întrunit în ședință ordinară la data de 20.12.2013, analizând Expunerea de motive a Președintelui Consiliului Județean Botoșani privind necesitatea cumpărării unui imobil, situat în localitatea Ipotești, comuna Mihai Eminescu, județul Botoșani,

având în vedere:

- Raportul de specialitate comun al Direcției Administrarea Patrimoniului, Direcției Buget-Finanțe și al Direcției Juridică, Administrație Publică Locală,
- Rapoartele de avizare ale comisiilor de specialitate ale Consiliului Județean Botoșani,
- Sentința nr. 1192/11.09.2013 pronunțată de Tribunalul Botoșani, rămasă definitivă și irevocabilă,
- Hotărârea Consiliului Județean Botoșani nr. 16 din 28.02.2011 privind demararea procedurilor în vederea achiziționării unui imobil, situat pe raza teritorială a comunei Mihai Eminescu, în domeniul public al județului Botoșani și în administrarea Consiliului Județean Botoșani,

în baza art. 863 lit. d) și art. 1666 din Codul civil,

în temeiul art. 91 alin. (1) lit. e), art. 97 alin. (1) și art. 123 din Legea nr. 215/2001 privind administrația publică locală, republicată, cu modificările ulterioare,

hotărăște:

Art. 1 Se aprobă cumpărarea în domeniul public al județului Botoșani a imobilului în suprafață de 26.045 m², aparținând d-lui Vasiliu Dumitru-Dorin, situat în localitatea Ipotești, comuna Mihai Eminescu, județul Botoșani, compus din pc 1072 – 2924 mp (aleea de acces la lacul cu nuferi), pc 1073 – 12.241 mp (lacul cu nuferi), 1075 – 4950 mp (poeniță) și parțial pc 1069 – 5930 mp (pădure), identificat conform anexei care face parte integrantă din prezenta hotărâre.

Art. 2 (1) Se aprobă suma de 200.000 lei reprezentând prețul cumpărării imobilului prevăzut la art. 1.

(2) Suma prevăzută la alin. (1), precum și celelalte cheltuieli necesare perfectării contractului de vânzare-cumpărare vor fi suportate din bugetul județului.

Art. 3 Se împuternicește dl. Radu Judele, administrator public al Județului Botoșani, să semneze contractul de vânzare-cumpărare a imobilului prevăzut la art. 1.

Art.4 Președintele Consiliului Județean Botoșani, prin direcțiile din cadrul aparatului de specialitate, și persoana nominalizată la art. 3 vor duce la îndeplinire prevederile prezentei hotărâri.

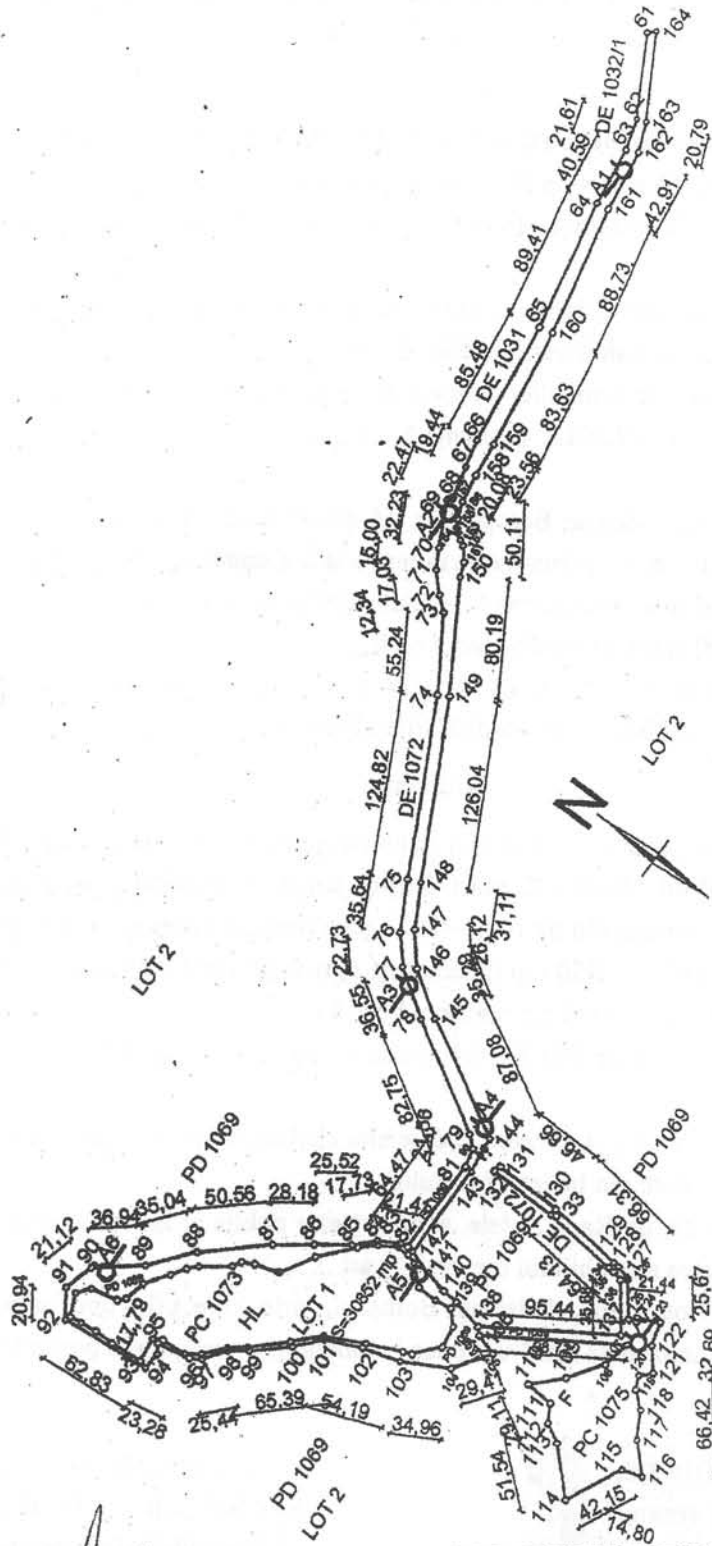
PREȘEDINTE,
Florin Turcanu



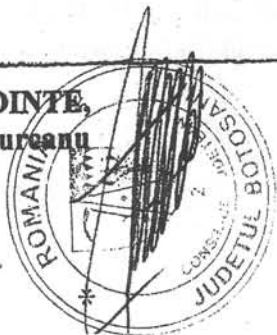
CONTRASEMNEAZĂ:
SECRETAR AL JUDEȚULUI,
Marcel-Stelică Bejenariu

Botoșani,
Nr. 180 din 20.12.2013

INTRAVILAN CATAMARASTI VALE



PREȘEDINTE
Florin Turcanu



Contrasemnează:
SECRETAR AL JUDEȚULUI
Marcel - Stelică Bejenariu